

Novinky v konstrukcích matrací, a jak se měnil slamník v matraci

Díky novým lékařským zjištěním, která prokázala nenahraditelnost spánku pro duševní a fyzické zdraví a jejich medializaci, se zvýšil zájem spotřebitelů o postele a jejich součásti. Spotřebitelé se zajímají o materiály, výrobu, zpracování. Lidé chtějí znát, co si za své peníze donesou v postelích, matracích a roštích domů. Technické novinky přitahují pozornost, ale tradice, ruční práce, také. Proto se výrobci lůžek, nosných roštů a matrací předháněli na IMM 2015 v nabídkách novinek i retra.



Autor: Ing. Helena Prokopová
Cech čalouníků a dekoratérů
Kontakt: cech_cal@volny.cz
Foto: archiv autorky

Byly nabízeny matrace s matracovými jádry z nových materiálů, nekovových i kovových pružicích prvků, rozličných různě 3D tvarovaných měkkých polyuretanových pěn vedle ručně cpaných, hranovaných a prošívaných slamníků a matrací plněných materiály zaručeně přírodního původu. *Poznámka pro jazykozpytce: terminologicky je zřejmý vznik názvu „slamník“ od výplně ze slámy, ale nevíme proč název „matrace“ vychází z arabského slova „matrah“.* V posledních desetiletích jsou lidé na každém nábytkářském veletrhu překvapováni novými umnými konstrukcemi matrací a roštů a nejinak tomu bylo i na imm 2015. Ovšem pro zákazníka je velmi obtížné orientovat se v ohromné nabídce.

Od slamníku ...

Oč jednodušší situaci, tedy žádný výběr, měli lidé do konce 19. století, ví, nebo by měl vědět, díky novináři, bás-

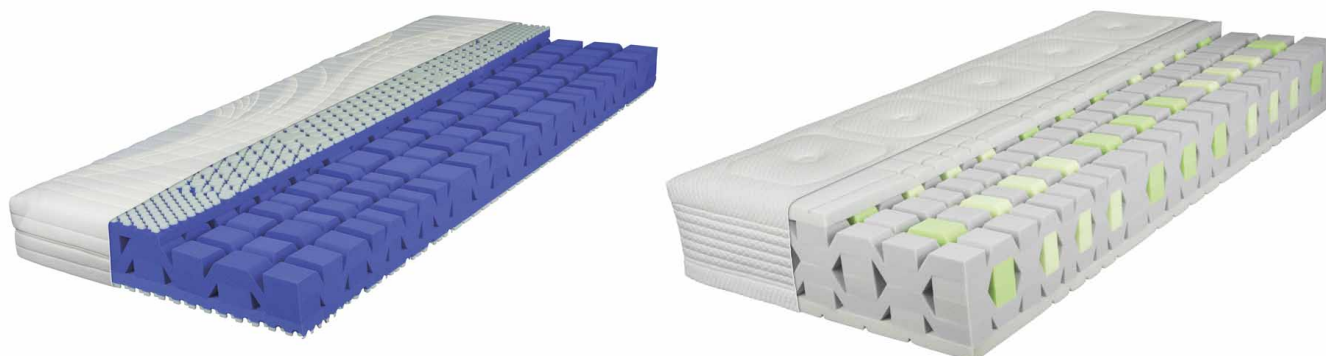
niku a spisovateli Janu Nerudovi (*9. 7. 1834 – †22. 8. 1891) a jeho slavnému fejetonu „Kam s ním?“, každý český (a možná i slovenský) maturant. V posteli nosný základ tvořila kolmo uložená prkénka, na která byl položen jednoduchý slamník. Což byl v Nerudově době ručně a ještě i v armádě socialistického Československa strojně šitý pytel z hustě tkaného bavlněného plátna, nebo od roku 1834, kdy se do Evropy začala dovážet jutová tkanina utkaná v Anglii z jutových vláken zpracovaných asi ve Skotsku a získaných v tropických krajích z různých druhů jutovníků, z této husté jutové tkaniny. Pytel se ručně vycpal žitnou slámou (stébla žita jsou, na rozdíl od ostatních obilovin, pružná), ručně zašil. Slamník zhotovený čalounikem byl umně prošíty a hranovaný s vyšitými rohy. Prošíty a hranování nejen brání posunu stébel slámy a zpevňuje slamník, ale pevné rohy a hrany vytvářejí ohrančený prostor a tím snižují riziko pádu spáče. Výhodou juty je odolávání mikroor-

ganismům, nevýhodou charakteristický zápach a velká prašnost. Proto dnešní matrace vyráběné klasickou technologií mívají potah z kvalitního damašku, nebo z hustě, plátňovou vazbou, tkaného plátna. Takové slamníky nebo matrace plněné koňskými žíněmi nebo africkou trávou (zpracované listy palmy žumara nízká) jsou na veletrzích, nejen imm, ale i v Praze, v nabídce. Ale spíše než do postelí k schování pod prostěradlo, jsou dnes takové ručně zhotovené a tedy velmi drahé slamníky a matrace vystavovány na obdiv jako součást pohovek nebo křesel.

... přes „drátěnky“ ...

Dnešní člověk s málo pevnými svaly by se stejně na slamníku moc dobře nespál, chyběla by mu pružnost pro obrácení se ve spánku a povrchová měkkost pro rozložení tlaku částí těla na co největší plochu. Uvedené nedostatky vadily

3D proplétané rakouské matrace z tvarově prostorově řezané měkké polyuretanové pěny různé nosnosti a tuhosti



Oboustranné a obousměrné zónované jádro matrace skládané z válcových dílců z měkkých PUR pěn různé hustoty a shodné měkkosti, dílce lepeny na nosné textilie a na plotny PUR pěny z vnější plochy tvarované negativním řezem



městským lidem i dřive, proto byly na konci 19. století vynalezeny pružné „drátěnky“, tedy samonosné dřevěné nebo kovové rámy s vypnutou pružnou kovovou sítí. Jednodílný tuhý slamník nebyl s „drátěnkou“ kompatibilní. Proto se na „drátěnkou“ pokládala buď jednodílná matrace zhotovovaná klasickou technologií z materiálů přírodního původu, ale s pružinovou kostrou z tlačných pružin strojově spojených, nebo se slamník či matrace musily po délce rozdělit na tři shodné části.

... k moderním matracím

Dnešní kvalitní lehací plocha musí být celistvá, spojitá, pružná s měkkou vrchní vrstvou pro svalové uvolnění a dokonalé pružné nesení těla při zachování fyziologického (přirozeného) tvaru páteře. Pro obrácení se musí mít lehací plocha „rezervu“ pružnosti i při plném zatížení. Což bude, samozřejmě rozdílné pro osoby různé výšky, váhové kategorie a rozložení hmotnosti těla. Takové požadavky lze splnit kombinací vzájemně se doplňujících matrace a ro-

štu s automatickou nebo mechanickou regulací nosnosti, nebo tlustou matrací, zhotovenou z mnoha rozdílných materiálů. A to tak, aby pod osobou nižší váhové kategorie pružila vrchní vrstva a pro vyšší váhové kategorie se pružností přidávaly další, níže situované vrstvy. Taková matrace se dělá většinou jako jednostranná, s vrstvením materiálů od spodu nahoru, od více nosných pružných tlačných pružin stlačených (předpružených) v textilních sáčcích až po materiály kypřící (změkčující). Jednotlivé tlačné pružné soubory jsou vzájemně vhodně separovány textiliemi a dílci polyuretanové pěny (viz obrázky). Novinkou, prvně představenou na Interzum 2013, jsou na obrázku modré, vzájemně propojené do jednoho celku, duté válečky, což jsou funkční plastové tlačné pružiny, vyráběné pravděpodobně vytlačováním polotuhého plastu přes šablonu z extrudéru a následně na výšku dělené. Další novinkou jsou 3D proplétané rakovské matrace z tvarově prostorově řezané měkké polyuretanové pěny různé nosnosti a tuhosti. Proplétané nižší matrace se zhotovují již 2 až 3 roky.

Letošní novinkou jsou vysoké matrace zhotovené umným ručním proplétáním dílců PUR pěn. Nízká i vysoká (tlustá) matrace se pokládá na pružící rošty s nosnou plochou z lamel nebo terčů.

Důležitost spánku pro člověka

Spánek a jeho důležitost pro člověka zaměstnává na celém světě mnoho odborníků i šarlatánů. Na vědecké zdůvodnění potřeby spánku čekalo lidstvo až do druhé poloviny dvacátého století, přesto zůstávají některé nejasnosti. Víme, že rušení nebo neumožnění spánku vede k potřebě spánku mimo obvyklou dobu a k psychickým potížím, od mírných až po velmi závažné. U pokusných zvířat se zjistilo, že dlouhodobější (dny až týdny) zamezení spánku vede ke smrti zvířete. Víme také, že nerušený klidný spánek na dobře řešené lehací ploše umožňuje regeneraci duše i těla podstatně lépe, než spaní na špatné lehací ploše. Ale až vývoj nových materiálů, technologií, strojů a zařízení v posledních desetiletích umožňuje vznik nových druhů kvalitních matrací a k nim kompatibilních nosných pružných podkladů. ■

Jednostranná vícevrstvá matrace se zpevněnými bočními plochami, od spodu: třívrstvý s polyesterovým rounem prošíty potah, PUR pěna, pružinová kostra se soudkovými pružinami stlačenými o 1/3 výšky v textilních sáčcích, plst, spojené pásy dutých válců z polotuhého plastu, pletenina, vyšší vrstva PUR pěny, potah. Vpravo: detail překrytí řady válců z plastu pleteninou



Kolekce hran Laideker perfektně pasuje k deskám **PFLEIDERER**

Nejdůležitější je
Vášeň.



Vášeň pro tvorbu.

U 1102 W - Trufel

P 1102 BS - Trufel



tel.: +420 724 652 498
info@hranyabs.cz
www.hranyabs.cz



Dřevomateriál s.r.o. - výhradní prodejce pro ČR

Dřevomateriál s.r.o.
Orlická kasárna 738
564 01 Žamberk

DŘEVO
materiál s.r.o.
www.drevomaterial.cz

