

Budova z drevených panelov uprostred ekofarmy

Bratislavčania sa rozhodli postaviť na vidieku dom pre dve generácie. Výstavbu riadili na diaľku s tým, že všetky stavebné, organizačné a technické práce ponechali na projektantku a realizátorov stavby. Túžili postaviť dom na celoročné bývanie, ktorý by mal byť srdcom permakultúrnej ekofarmy. Dlhو sa zaoberali otázkou, či budovať pasívny dom alebo nízkoenergetickú stavbu. Nakoniec sa rozhodli svoje idey zveriť realizačnej firme DREVSTAV SLOVAKIA, s.r.o., Nová Baňa. Vzhľadom na úspešné využitie navrhnutých parametrov prihlásili zrealizovaný drevodom do súťaže Drevostavba roka 2014.



Autor: Dr. Anton Mrník
Kontakt: tmsm.mrnik@gmail.com
Foto: autor a archív DREVSTAV SLOVAKIA



Permakultúrna ekofarma – NED Malá Lehota od firmy DREVSTAV SLOVAKIA s.r.o.

Vstup od príjazdovej komunikácie. Z tohto pohľadu je viditeľná zelená „extenzívna strecha“ s vegetáciou

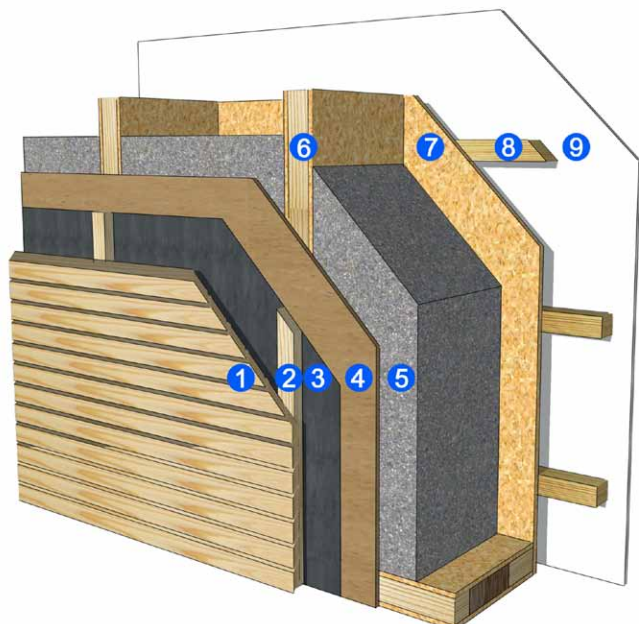


Koncept projektu vyhovoval predstavám investorskej rodiny. Štúdiu a projekt pre stavebné povolenie vypracovala Ing. Katarína Husárová Voleková: „K dispozícii mali pozemok s rozlohou 50 árov, no počas výstavby ho majiteľia zväčšili na dvojnásobok. Dominuje mu dom z drevených panelov, ktorý má plochu 7,05 x 21,45 m. Dom má neobytné podkrovia so sedlovou strechou so sklonom 15°. Strecha v strede je orientovaná v priečnom smere, aby rozdelila bývanie na dennú a nočnú časť, má aj iný sklon 25°. Súčasťou domu je predsunutá terasa po celej dĺžke s hĺbkou 1,2 m. Terasu sme montovali samostatne, ale vytvára harmonický celok. Pozdĺžny pôdorys domu je po vrstevnici svahu a umožňuje široký pohľad do údolia.“

Detaily z výstavby

Stavbu postavila realizačná firma z nízkoenergetických panelov Nestbox. Celú konštrukciu domu vztýčili vo výrobných dielňach a po rozobratí ju previezli na konečnú montáž do reálneho terénu. Obrovskou výhodou bolo, že dielne sú vzdialené iba 5 km od stavby, takže všetky detaily a úpravy mohli remeselníci riešiť veľmi flexibilne. Na železobetónovej základovej doske prebiehala montáž drevenej konštrukcie z panelov iba tri dni. Dodatočne doplnili terasu. Krov montovali týždeň od začiatku výstavby.

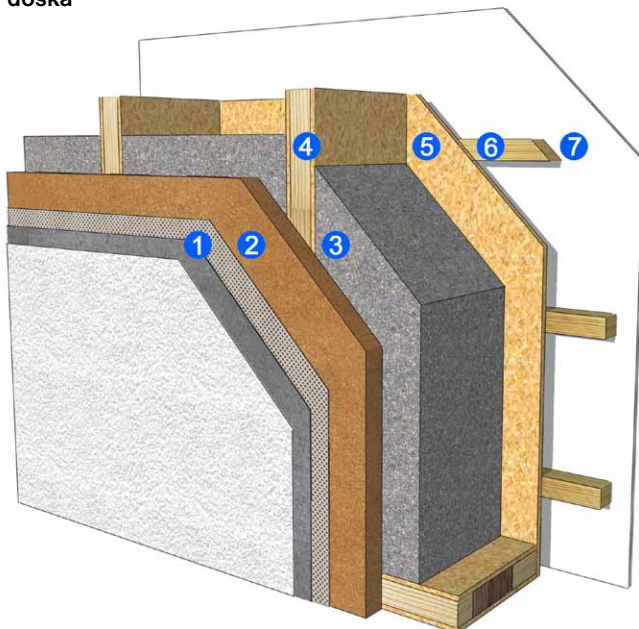
Máme riešenie pre každého



Skladba obvodovej steny drevostavby s fasádnym obkladom:
 1. obklad smrekovec, profil Rhombus, 2. upevňovací rošt, 3. fasádna UV stabilná fólia, 4. drevovláknitá doska typ DHF, 5. 310 mm izolácia z fúkanej celulózy, 6. 310 mm krabicový nosník, 7. 18 mm OSB-3 doska, vzduchotesne prelepené spoje, 8. 60 mm vnútorný inštalačný rošt SM/JD, 9. 12,5 mm sadrokartónová doska

Majiteľ firmy DREVSTAV SLOVAKIA Pavel Zajac približuje niekoľko detailov: „Obvodový plášť má hrúbku 50 cm, vrátane predimenzovaného zateplenia, aby celoročné bývanie nebolo narušené nepriazňou počasia. Zateplenie strešného plášťa má hrúbku 40 cm a v konečnom dôsledku má dom charakter nízkoenergetickej stavby. Dodatočne sme doplnili ▶

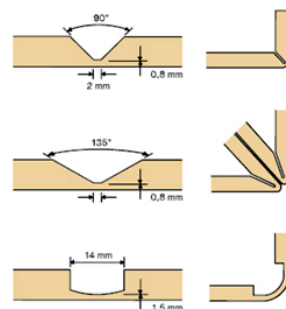
Skladba obvodovej steny s fasádnou kontaktnou omietkou:
 1. 7 mm systémová fasádna omietka, 2. 60 mm drevovláknitá difúzne otvorená doska STEICO protect, 3. 310 mm izolácia z fúkanej celulózy, 4. 310 mm krabicový nosník, 5. 18 mm OSB-3 doska, vzduchotesne prelepené spoje, 6. 60 mm vnútorný inštalačný rošt SM/JD, 7. 12,5 mm sadrokartónová doska



Vertikálne formátovacie pily rôznych veľkostných prevedení, s rôznym stupňom automatizácie a výbavy.
 Max. dĺžka rezu: 2500–3200–4200–5300 mm
 Max. výška vertikálneho rezu: 1600–1900–2200 mm
 Max. výška horizont. rezu: 1400–1700–2080–2100 mm
 Hĺbka rezu: 60–80 mm.
 Naklápanie pílového kotúča: 0–45°



Pílový agregát s nezávislým predrezom dvoch pílových kotúčov, \varnothing 70 alebo 80 mm so samostatným motorom, \varnothing hlavného pílového kotúča 250 alebo 300 mm



Drážkovací kotúč „V – grooving“ na drážkovanie kompozitných materiálov a plastov.



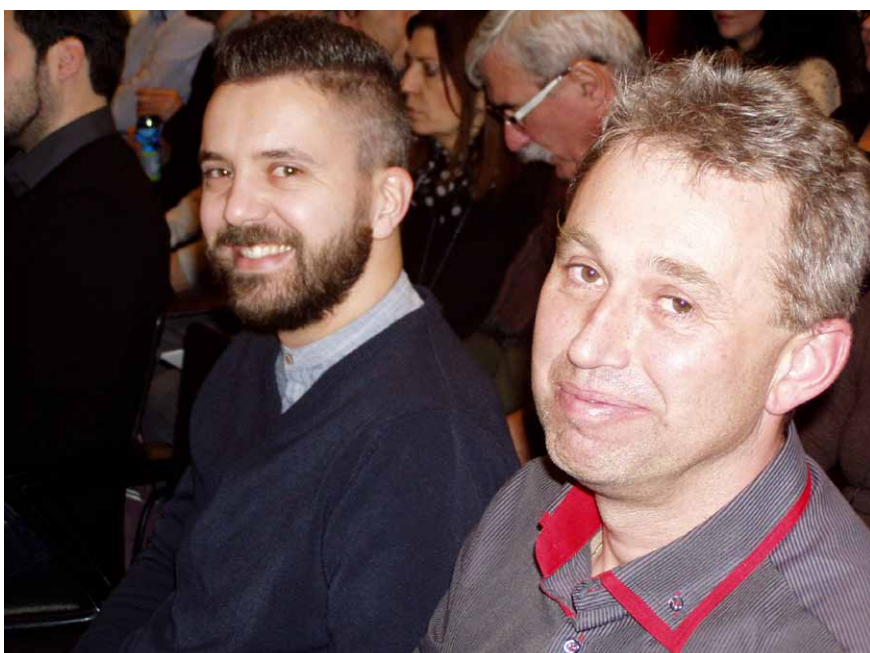
Po celej dĺžke južnej fasády domu je terasa s hĺbkou 1,2 m, ktorá bola montovaná samostatne. Terasa je prekrytá priehľadnou krytinou a systémom sinolamov eliminujúcich letné prehrievanie

teplovodné podlahové kúrenie vykurovaním umiestneným v stene. Výmena vzduchu je riešená centrálnym vetraním s rekuperáciou.“

Dom je umiestnený na vrchole svahu so zastavanou plochou 190,94 m², s úžitkovou plochou 128,53 m². Vstup na pozemok je z prístupovej cesty na severnej strane. Drevoaluminiové okná s izolačným trojsklom ($U_g = 0,6 \text{ W/m}^2\text{K}$) vyrobil MAKROWIN, spol. s r.o., Detva. Vchodové dvere sú z plastu. Celá realizácia trvala od augusta 2013 do mája 2014.

Obchodný manažér Ing. Peter Gregor dopĺňa: „Drevostavba je už obývaná a dosahuje potrebu tepla na vykurovanie podľa PHPP 26 kWh/(m².a). Kvalitný návrh a odborne realizovaná stavba v obci Malá Lehota (okr. Žarnovica) dosahuje parametre na hranici pasívneho bývania aj pri malom objeme a členitej hmote domu. Významné detaily vytvorili eleganciu, ktorá prevyšuje osvedčený kubusovitý vzhľad pasívnych domov. Humánnosť stavby podporuje výrazné použitie dreva v obkladoch obvodových stien, prestrešení terasy a systémoch sinolamov.“

Konateľ DREVSTAV SLOVAKIA, s.r.o., Nová Baňa Pavel Zajac (vpravo) a obchodný manažér Ing. Peter Gregor



V centrálnej časti je predsunutá obytná terasa, z ktorej je vstup na príľahlý záhradný pozemok

Na rodinný dom nadväzujú ďalšie objekty ekofarmy. V tesnej blízkosti je drevený objekt na chov hydiny a drobných domácich úžitkových zvierat, tiež postavený v svahu. Pribúda koreňová čistička odpadových vôd a vytvorené hranitky z hrubých drevených bukových odpadových lát na pestovanie biozeleniny.“

Drevostavba roka 2014

Do 3. ročníka súťaže Drevostavba roka 2014 pre členské spoločnosti Sekcie drevostavieb Zväzu spracovateľov dreva SR prihlásili 10 projektov. Odborná hodnotiacia komisia dala stavbe ekofarmy jednoznačné prvenstvo v súťaži. Projekt bol zaujímavý aj pre ďalších potenciálnych zákazníkov, čo vyjadrili hlasovaním cez internet. Pri zisku 516 hlasov sa umiestnil tiež na 1. mieste, pri celkovom hlasovaní 2092 účastníkov to znamená, že upútal štvrtinu z nich.

Krátka realizácia výstavby a ďalšie prednosti drevostavieb posúvajú záujem investorov k využívaniu drevostavieb. Ešte pred ofenzívnou propagáciou využívania dreva v stavebníctve – pred piatimi rokmi – tvorili stavby na báze dreva cca 2 %, dnes je to viac ako 10 % celého objemu výstavby nových domov. Cieľom Sekcie drevostavieb ZSD SR je dosiahnuť 30 percentný podiel novostavieb. DREVSTAV SLOVAKIA, s.r.o., Nová Baňa vykonáva stavebnú činnosť od roku 2003, ročne má 15–20 realizácií drevostavieb, väčšinou ukončených na kľúč. ■