

Jedni ani pořádně neví, komu pomáhají a pro druhé jsme nezajímaví

Asi s takovýmito pocity museli 12. června letošního roku odjíždět z jihočeské Volyně majitelé malých a středních pilařských provozů sdružených ve Společenstvu dřevozpracujících podniků ČR (SDP) ze svého jarního odborného setkání spojeného s výroční valnou hromadou. Přítomnost jednoho z místopředsedů Poslanecké sněmovny Parlamentu ČR a zástupců ministerstev zemědělství a průmyslu a obchodu dávala totiž některým alespoň zpočátku malou naději na možné řešení jejich dlouhodobé nelehké situace, ale výsledkem bylo jen slušně řečeno rozčarování...



Autor: Ing. František Novák
Kontakt: novak.sd@tiscali.cz
Foto: autor

Proč se neplní vládní programové prohlášení?

Na pořadu dne byla totiž mimo jiné i tradiční a zatím takřikajíc ve slepé uličce se nacházející diskuse o dlouhodobě řešené problematice obtížného získávání pilařské suroviny ze strany malých a středních zpracovatelů. Rozpoutala ji místopředsedkyně SDP Zdeňka Besedová, která se na tomto poli zúčastňuje řady jednání, svoji domněnkou o připravované privatizaci s.p. Lesy České republiky (LČR) a s tím spojenou kritikou jak vlády tak především ministerstva zemědělství (MZe). Začala citací programového prohlášení vlády ČR z rezortu priorit MZe („vláda učiní kroky ke změně hospodářské politiky LČR ve prospěch zaměstnanosti v jednotlivých regionech a posílení významu drobného a středního lesnického a dřevozpracujícího průmyslu“) a poté odstavce koaliční smlouvy, který je podporou tohoto programového prohlášení („změníme způsob hospodaření LČR s ohledem na posílení významu drobného a středního lesnického a dřevozpracujícího průmyslu, kde je možné vytvořit stovky pracovních míst v podhorských a horských oblastech. Zároveň stanovíme nezczitelnost státních lesů, státní lesy musí aktivně přispívat k udržení zaměstnanosti v regionech“), kterou ukončila otázkou do pléna, co že z toho je pravda. „Z mého úhlu pohledu vůbec nic, protože mám takový pocit, že veške-

ré jejich snažení směřuje k tomu, abychom my jako drobní a střední průmysl byli úspěšně zlikvidováni,“ odpověděla si sama.

Poté přešla na ministerstvem zemědělství vypracované podpůrné programy poskytované v rámci PGRLF (Podpůrný a garanční rolnický a lesnický fond) a to opět se stejnou skepsí s ohledem na zaměření těchto programů (na podporu inovací, na zakládání podniků a jejich rozvoje, na převzetí záruk za bankovní úvěry apod.) „Mně to přijde tak, jako že se nejprve udělá krok ‚B‘, aniž by se udělal krok ‚A‘. Pokud totiž pilař nemá co strčit do katru, tak jsou mu veškeré tyto podpůrné programy k ničemu,“ zkonstatovala Z. Besedová na adresu jednání přítomného Ing. Tomáše Krejzara Ph.D., ředitele odboru koncepcí a ekonomiky lesního hospodářství MZe z tím, že další podobnou kapitolou jsou regionální aukce dříví na pni, které mají údajně pro pilaře stejně mizerný účinek jako kdysi tolik proklamovaná burza.

Chybí kvalitní analýza trhu

„V regionálních aukcích nakupují i velcí zpracovatelé za spotové ceny marginální (okrajové) množství dřeva, které momentálně potřebují pro rychlé doplnění kapacity a tudíž tam mohou nasadit takovou cenu, která malého pilaře, který na té samé aukci chce nakoupit dřevo na půl roku nebo na rok svého živobytí, zabíjí. Může zde samozřejmě

zazní argument, jakou že tedy chceme cenu? My chceme cenu, která je v regionu v místě a čase obvyklá, tedy ani nižší, ani vyšší, ale nemůže nám ji určovat regionální aukce, to je z mého pohledu naprostý nesmysl,“ uzavřela svůj diskusní úvod Zdeňka Besedová, k níž se pak s kritikou nejen regionálních aukcí připojili i někteří další zástupci dřevařsko-lesnického sektoru. Vedle jednatele společnosti Pila Tetčice Ing. Gustava Člupka také např. Ing. Jaroslav Rygl, generální ředitel Lesní společnosti Ledeč nad Sázavou a.s. Povinnosti státu podle něj by mělo být plnění některých funkcí, přičemž tou základní v ekonomické oblasti je eliminace externalit.

„To znamená, že zde chybí kvalitní analýza trhu se dřevem, a to nejen v ČR, ale v celém evropském regionu. Je proto třeba si zanalyzovat, do jaké míry se ekonomické parametry vyvíjí u konkurentů za našimi hranicemi a za jakou reálnou cenu kulatinu nakupují, respektive zdali nejsou podporováni lokálními státními lesy nebo dodavateli, aby si mohli dovolit tu ‚prémii‘ do spotové ceny zakalkulovat. Pokud se totiž něco takového na trhu děje, což značí, že taková cena není férová, tak by Česká republika měla stejným způsobem zvýhodnit domácí zpracovatele a nedopustit, aby dříví z ČR teklo k zahraničním zpracovatelům,“ konstatoval Ing. Rygl poukazující při tom na indexaci cen dříví respektive na paradox, že vlastníci lesa mají na odvozním místě vyšší ceny dřeva než

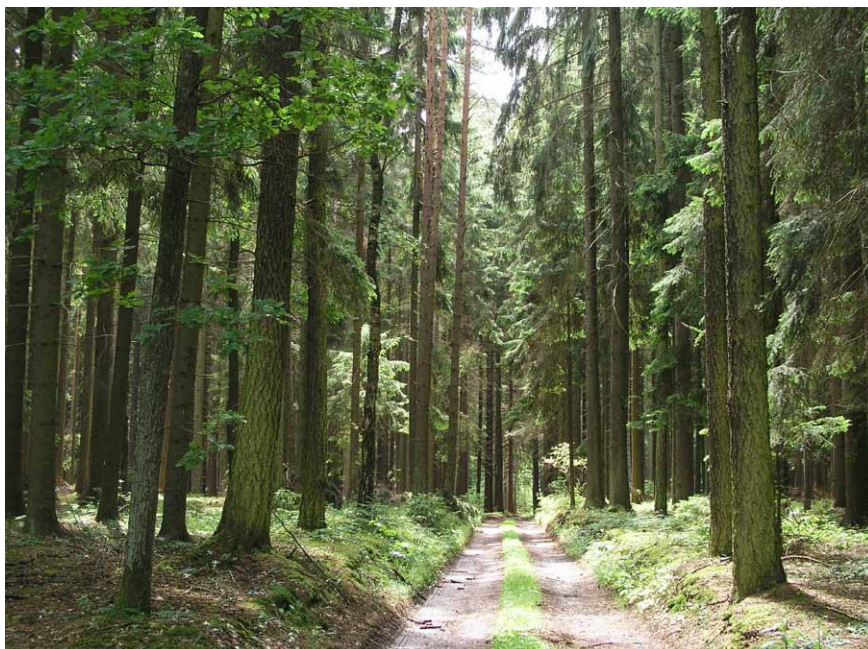
tzv. překupníci (v I. kvartále 2015 činila tato diference 3,7 %), čímž se vytváří záporná marže ukazující na to, že se na našem trhu děje něco nestandardního. Z této skutečnosti, která podle něj letos po prvním kvartálu zvedla ceny smrkového dříví o 5,1 %, nelze vinit pouze LČR, které jen využívají situace a chovají se tržně ve snaze dosáhnout co nejlepšího hospodářského výsledku.

„Jde ale o státní podnik a je otázkou, zdali je to z hlediska politiky státu (neboli jeho úkolu kompenzovat externalitu) správné a jestli naopak externalita dále neprodukuje – negativní ve vztahu k drobným zpracovatelům a pozitivní ve vztahu k velkým, kteří si mohou dovolit za kulatinu připlatit. To by mělo posoudit MZe jako zřizovatel a zejména pak Úřad na ochranu hospodářské soutěže, jehož úloha je ale v tomto směru přímo tragická,“ doplnil Ing. Rygl s tím, že typickou ukázkou vytváření externalit jsou také již zmíněné regionální aukce, neboť se v nich míchá aukce se zakázkou.

V aukci neuspějí ani malé lesnické firmy, natož piláři

„Lesnická firma, která soutěží komplexní zakázkou, vysoutěží v podstatě něco virtuálního, neboť v konečném výsledku neví, jestli si tím pomůže nebo uškodí. Až po zaplacení ceny se totiž dozví, jaké porosty jí zůstanou a které půjdou do aukci, kam jsou vybírány vesměs snadno přístupné a zdravé porosty u cest, zatímco vítěz musí zpracovat všechno ostatní,“ vysvětlil Ing. Rygl s dovětkem, že na dříví z těchto porostů si regionální zpracovatelé stejně většinou nesáhnou, protože aukce vyhrávají firmy, které toto dříví dál prodávají velkým zpracovatelům.

Se zcela opačným názorem na problematiku regionálních aukcí dříví nastojato se pak do diskuse zapojil i již zmíněný zástupce MZe, a to v tom smyslu, že tento nástroj ještě určitě nevyčerpal všechny své možnosti. Podle analýz, kterými MZe disponuje, údajně toto dříví rozhodně nekončí u velkých zpracovatelů, ale ve většině naopak u malých podniků a mikropodniků. Nicméně odpověď na otázku z pléna, zda jsou těmito podniky míněny dřevozpracující nebo spíš, což je pravděpodobnější, firmy lesnické, které pak dříví prodávají velkým zpracovatelům, už podle něj analýza nedává. Tuto odpověď dal ale přítomným až jednatel společnosti Obalfukt z Blatnice u Jaroměřic nad Rokytnou, zaměřené na výrobu dřevěných obalů.



Do aukcí LČR jsou vybírány zdravé porosty u cest...

„My se aukcí LČR zúčastňujeme a vítězové jsou vždy v podstatě jasní už dopředu. Jsou to velké lesnické společnosti jako je Petra, Uniles, Progles a pokud se někdy něco podaří koupit nám, tak jde většinou o světlou výjimku,“ uvedl zmíněný jednatel.

Žádný velký optimismus pak pilářům dožil nenalil ani Ing. Oldřich Macák, ředitel odboru sektorové expertizy a průmyslové politiky ministerstva průmyslu a obchodu (MPO), pod které dřevozpracující průmysl oficiálně spadá. „Vaše problematika je nám poměrně vzdálená, nicméně v souvislosti s ní jsme z iniciativy pana ministra začali dělat první kro-

ky k navázání bližší spolupráce s MZe. Nemůžeme ale explicitně podporovat jedno konkrétní odvětví a ještě k tomu takové, které tvoří jen velmi malou část našeho hospodářství respektive zpracovatelského průmyslu. V tuto chvíli jsou to zhruba 2,5 % hrubého domácího produktu, což je relativně malé číslo. Co nás ale na druhé straně všechny spojuje, je to, že dříví je domácí surovina a je škoda ji vyvážet,“ zkonstatoval Ing. Macák s tím, že snahou ministerstva je také zmapovat výše zmíněné potenciální podpory poskytované zahraničním pilářům, které jsou ale po oficiální stránce podobné jako u nás.

...ale na vytěžené dříví si malí regionální zpracovatelé obvykle „nesáhnou“

